

Markkinointipohjakuvaan värit

Hex: b5d6b2
RGB: 181, 214, 178

Avotoimisto ml. taukotilat sekä
toimiston sisäiset käytävät

Hex: 8cc4a8
RGB: 140, 196, 168

Toimistohuoneet

Hex: 93d68a
RGB: 147, 214, 138

Neuvottelutilat, puhelinkopit

Hex: aeebec
RGB: 174, 235, 236

WC-tilat, suihkut, keittiökalusteet,
siivouskaapit tms. märkätilat

Hex: e2e3e4
RGB: 226, 227, 228

Yhteiskäyttötilat

Hex: aaaaaa
RGB: 170, 170, 170

Muut tilat ml. terassit, varastot sekä tekniset tilat

TYPOGRAFIA

Kohteen nimi, fonttikoko: 6.5 (layout):

Century Gothic Bold

Muut tekstit, fonttikoko: 4 (layout):

Century Gothic Regular

IKONIT

Taukokeittiö



Hissi



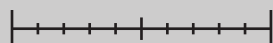
Sisäänkäynti tiloihin ja käynti portaista tai hissistä



Sisäänkäynti rakennukseen



Ilmansuunta



Mittatikku

Markkinointipohjakuvan layout

KOHTEEN TIEDOT

- 1 Kohteen nimi (kaupallinen nimi tai sen puuttuessa kiinteistöyhtiön virallinen nimi), kerros ja vuokrattavan tilan pinta-ala + huoneiston ulkopuolisten “Muut tilat” -tilojen pinta-ala

VÄRIT & TILAT

- 2 Tilatyypit värjätään eri värein (ks. ohjeen sivu 1)
- 3 Värin lisäksi “Muut tilat” -tiloihin lisätään tilatyypiteksti (esim. Terassi)
- 4 Kaikki huoneiston umpiseinät väritetään mustaksi
- 5 Vuokraan kuulumattomat tilat esim. kuilut jätetään valkoisiksi

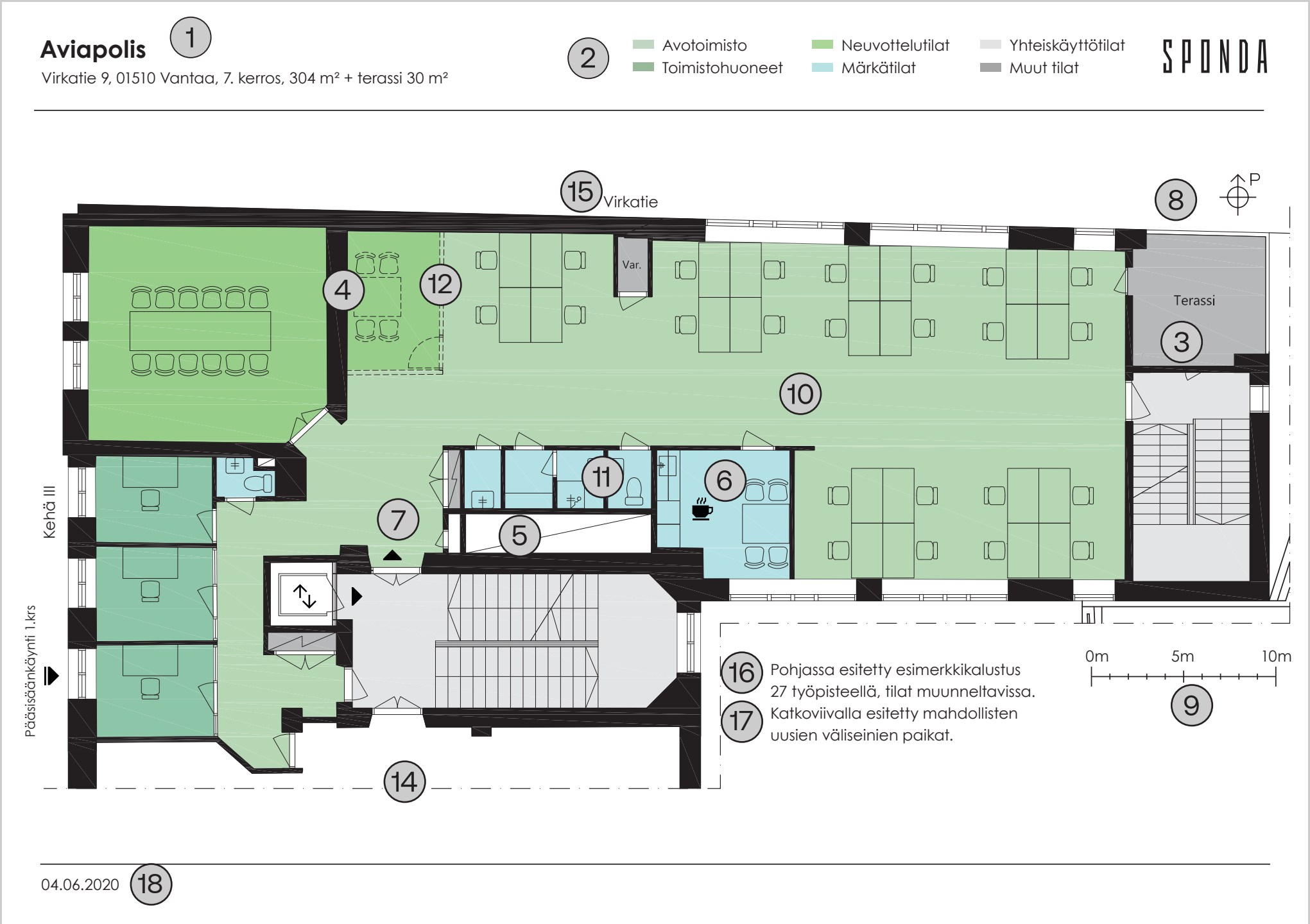
- 6 Hissien sekä taukokeittiöiden ikonit sijoitetaan pystysuuntaan, kuten ohjeistuksessa
- 7 Sisäänkäyntien ikonit sijoitetaan pääasiallisten kulkureittien ovien kohdalle, nuoli toimistotilan suuntaan. Kulku portaita tai hissejä pitkin merkitään nuolella tilan suuntaan
- 8 Ilmansuuntaikoni sijoitetaan lähelle pohjakuvaa, oikeaan yläkulmaan
- 9 Mittatikku sijoitetaan lähelle pohjakuvaa, oikeaan alakulmaan

KALUSTUS

- 10 Pohjaan lisätään toimisto-huoneiston irtokalustus
- 11 Tiloissa esitetään myös kiintokalusteet (esim. wc-tilat ja keittiöt)

MERKINNÄT

- 12 Mahdollisten uusien väliseinien (esim. neuvotteluhuone) paikat merkitään katkoviivalla - - - - -
- 13 Pohjakuvasta poistetaan kaikki rakennustekniset merkinnät esim. moduuliviivat, tekstimerkinnät jne. sisältäen myös huonelitterat
- 14 Ympäröivät rakennukset merkitään viitteellisesti rajattuina pistekatkoviivalla
- 15 Ympäröivät kadut merkitään lähelle pohjakuvaa
- 16 Pohjakuvan alapuolelle lisätään disclaimer -teksti “Pohjassa esitetty esimerkkikalustus X työpisteellä, tilat muunneltavissa.”
- 17 Pohjakuvan alapuolelle lisätään teksti “Katkoviivalla esitetty mahdollisten uusien väliseinien paikat.”
- 18 Lisää päivämäärä alaviitteen vasempaan reunaan



Markkinointipohjakuvan tallennus

HUOMIOITAVAA

Pohjakuva skaalataan mahdollisimman suureksi layoutille. Ei muita ohjeistuksen ulkopuolisia logoja tai tekstejä.

Pohjakuva tulee sommitella kohtisuoraan layoutille.



Tarvittaessa vuokrattavan tilan pinta-ala lasketaan uusimman RT-kortin “huoneistoala” -määritelmän mukaisesti.

TOIMITETTAVAT TIEDOSTOT

2kpl .pdf-tiedostoja:

- Toimistohuoneiston pohja
- Sijaintikaavio / koko kerros

2kpl .png-tiedostoja:

- Toimistohuoneiston pohja
- Sijaintikaavio / koko kerros

.png -tiedostot rajataan ilman kohdetietoja, tilatyypin väriselityksiä ja päivämäärää.

.png -tiedostot tallennetaan korkealaatuisina valkoisen taustavärin kanssa (ei rakeisuutta).

SIJAINTIKAAVIO

Sijaintikaaviossa koko huoneisto värjätään avotoimiston värillä ilman irtokalusteita, ikoneita tai tilatyypin väriselityksiä. Mikäli vuokrattava huoneisto kattaa koko kerroksen, sijaintikaaviota ei tarvita.

TIEDOSTOJEN NIMEÄMINEN

Kaupallinen_nimi_osoite_kerros_pinta-ala_tilatyyppi

Esim. **“Aviapolis_Virkatie9_7.kerros_1804m2_Toimisto”**

Ilman välilyöntejä ja ääkkösiä. Kaupallisen nimen puuttuessa, jätetään kohteen nimi pois tiedostonimestä.

Tiedostojen nimeämisen tilatyypeissä käytetään jaottelua:

- Toimisto
- Liiketila
- Varastotila

Sijaintikaavioon / koko kerroksen pohjaan lisätään “_Sijainti” tiedostonimen perään.

Esim. **“Aviapolis_Virkatie9_7.kerros_1804m2_Toimisto_Sijainti”**

